

## بناء اختبار مهارة الرسم لطالبات قسم رياض الأطفال

هند لؤي عبد الحميد

د. أطفاف ياسين الراوي

جامعة بغداد - كلية التربية للبنات - قسم رياض الأطفال

## المستخلص

تتركز مشكلة البحث وأهميته في أهمية اختيار وأعداد معلمة رياض الأطفال تربويا و نفسيا و فنيا و غيرها من الجوانب لحاجتهن إلى مهارات عديدة و منها مهارة الرسم لاحتواء مناهج رياض الأطفال إلى خبرات و أنشطة فنية متنوعة و كذلك لأهمية الرسم للطفل، و من هنا جاءت أهداف البحث إلى إعداد اختبار يقيس مهارة الرسم لدى طالبات رياض الأطفال، و قياس مهارة الرسم لدى طالبات الصفوف الأربعة في قسم رياض الأطفال، و تعرف مستوى الفروق في مهارة الرسم لديهن، لتحقيق هدف البحث الأول قامت الباحثتان ببناء اختبار لمهارة الرسم تبعا لأنشطة التعبير الفني في رياض الأطفال و تم حساب الصدق و التحليل الإحصائي ( التمييز، علاقة درجة الفقرة بالدرجة الكلية، و معامل الصعوبة، و الثبات) إذ بلغت عينة البناء (300) طالبة من طالبات قسم رياض الأطفال كلية التربية للبنات / جامعة بغداد و كلية التربية الأساسية / الجامعة المستنصرية و تم تطبيقه على عينة من (100) طالبة من طالبات قسم رياض الأطفال في كلية التربية للبنات و كانت النتائج أن مستوى مهارة الرسم لدى الطالبات بدرجة متوسطة، و أن طالبات الصف الثالث كن أفضل من بقية الصفوف في مهارة الرسم. و بذلك يكون الاختبار بصورته النهائية يتضمن: اختبار مهارة الرسم و تضم: شكل إنسان، قطة، نخلة، سيارة، و بوقت محدد (13) دقيقة، أما معيار التصحيح فكان بالشكل الآتي:

1. كل المهارات الفرعية في اقل من الوقت المحدد تعطى درجة (1)
2. اقل المهارات الفرعية في الوقت أو أقل أو أكثر من الوقت المحدد تعطى درجة (صفر)

## Building the Test of Drawing Skill for the Female students of Kindergartens' Department

Dr. Altaf Yassin AL-Rawi

Hind Lu'ay Abdul-Hameed

University of Baghdad – College of Education for Women – Kindergarten Dept.

## Abstract

The research issue and its importance concentrate on the importance of choosing and preparing the kindergarten's teacher educationally, psychologically and artistically, and other aspects because of their need for several skills such as the drawing skill for kindergarten curriculums include a various artistic experiences and activities as well as for the drawing importance for the child. And from this, the research goals raise from to prepare a test that measures the drawing skill for kindergarten students and measure the drawing skill in all four kindergarten students at the kindergarten department and recognize the differences level for these students. In order to achieve the first goal in the research, the researchers builds a test for drawing skill in accordance with the artistic expression activities in kindergarten. And the truth and the analytic statistician (recognition, the relationship of item degree with the total degree, the difficulty parameter and stability) so a sample construction amounted (300) female students from kindergartens' department\University of Bagdad\College of education for girls and Mustansiriya University College of basic education, and then had been calculated and applied on a sample of (100) female student in kindergarten students. The results showed that the degree of drawing skill level was medium in female students, and the third stage students were better than other stages in drawing skill. Thereby, the test appears in its final form which includes: the drawing skill test, human shape, cat, palm tree, and car, during a specific time (13) minute, while the correction standard was as follows:

1. Each sub-skills in less than specific time given degree (1)
2. Sub skills less in time or less or more than the specified time given degree (zero)

**الفصل الأول****مشكلة البحث**

للتربية الفنية دور فعال و حيوي بالنسبة لطفل الروضة فهو دائما شغوف بممارسة الفنون التشكيلية بأنواعها المختلفة بفرح و سرور و لذلك فممارسة الفن للطفل أمر تلقائي لا فضل لأحد فيه و إنما الفضل ينحصر في حسن التوجيه الذي يساعد الطفل على الاستمرار بالممارسة و لذا فان دور المعلمة هو معرفة ما يكتسبه الطفل من الممارسة الفنية و كيف تحسن المعلمة توجيه الطفل عند الممارسة الفنية ( رضوان: 1977: 207 ) و من هنا جاء الاهتمام باختيار و أعداد و تدريب معلمة الرياض و لأنها العنصر المؤثر في تربية الطفل باعتبارها القدوة و الأنموذج الذي يقلدونه (جاد: 1998: 117) و يتطلب دور المعلمة إلمامها بمهارات متنوعة و مختلفة ( عامر: 2008: 8 ) و من هذه المهارات التي تسعى رياض الأطفال الى اكسابها و تنميتها للأطفال هي المهارات العضلية كالرسم لأنها تكسبه القدرة على أداء الأعمال في يسر و سهولة و ترفع مستوى إتقانه لأداء الأعمال المختلفة ( جاد: 1998: 183 ) و من خلال الدراسة الاستطلاعية التي قامت بها الباحثة على عينة من معلمات رياض الأطفال الحكومية و طالبات قسم رياض الأطفال للتعرف على المهارات الفنية اللازمة لمعلمة الروضة و التي يجب أن تتقنها طالبة قسم رياض الأطفال قبل تخرجها ، وجاءت إجابات العينة أن (الرسم) و لأشكال متنوعة ،من المهارات الضرورية لمعلمات الرياض و أشرن المعلمات و الطالبات الى حاجتهن لهذه المهارة بشكل عملي للاستفادة منها عند العمل مع الأطفال لأن المعلمات يعتمدن على معلمة التربية الفنية في الرسم و غيره من الأنشطة الفنية . و من خلال عمل الباحثة في رياض الأطفال و من خبرتها في تعليم الأطفال و وجدت الرغبة و الميل لدى الأطفال للرسم و التلوين و العمل بأدوات الفن ، و لتحقيق أهداف البحث تم بناء اختبار مهارة الرسم لطالبات قسم رياض الأطفال للكشف عن مستوى مهارة الرسم لديهن من أجل تنميتها من خلال مناهج التربية الفنية بجانبها النظري و العملي . و تتلخص مشكلة البحث في تعرف مستوى طالبات قسم رياض الأطفال في مهارة الرسم من خلال بناء اختبار لمهارة الرسم .

**أهمية البحث**

ولما كانت مرحلة ما قبل المدرسة من الأهمية كونها المرحلة التي تتشكل فيها شخصية الطفل وخصائصه وتنمو جميع جوانب شخصيته فيها وكانت التربية الفنية إحدى وسائل اكتشاف شخصية الطفل وتمييز خصائصه لكونها تطلق العنان له لكي يعبر عن نفسه. ويتأكد دور التربية الفنية في بناء شخصية طفل ما قبل المدرسة وذلك كونها نسق من أنساق السياسية والتخطيط في تربية الطفل فمن خلالها نكتشف سمات الشخصية وميولها وكيفية إشباعها كما يمكن إثراء مداركته بمفردات ذات ثقافات قومية.( السعود : 2010 : 31 ) من أهم جوانب العملية التعليمية هي معلمة رياض الأطفال لأنها أحق المعلمين بالرعاية والعناية وحسن الأعداد لما لهذه المرحلة من أثر قوي على شخصية الفرد في مستقبل سني حياته ، و يجب ان تكون مزودة بالقدر الكافي من المعارف والخبرات التربوية( عامر : 2008 : 61 ) ويعتبر التخصص في مجال رياض الأطفال وما يرتبط به من أعداد أكاديمي ومهني وثقافي وفني ضروري ولازم لأعداد المدرسات اللاتي يعملن في مجال رياض الأطفال مع الطفل في مرحلة يختلف فيها في جوانب كثيرة عن طفل المدرسة في المراحل الدراسية التقليدية .( بدر : 2009 : 285 ) و المناهج التربوية لرياض الأطفال في العراق هي منهج وحدة الخبرة المتكامل لمرحلة رياض الأطفال( 1993 ) و منهج وحدة الخبرة التفاعلي المتكامل الشامل ( 2010 ) حيث يتضمن وحدات تعليمية متكاملة من حيث فلسفتها و أهدافها و معلوماتها و خبراتها ( الدينية ، اللغوية،العقدية،الوطنية،الفنية و الموسيقية .. الخ ) وتتخلص أهمية البحث في :-

- 1- بناء أداء لقياس مهارة الرسم والتي تساعد في رسم صورة عن واقع مهارة الرسم لدى طالبات قسم رياض الأطفال اللواتي يتم إعدادهن ليكن مدرسات في المستقبل للأطفال.
- 2- قد يفيد البحث المهتمين بتطوير مناهج أعداد معلمات رياض الأطفال و خاصة بمجال تعلم المهارات و أنشطة التعبير الفني للأطفال.
- 3- قد يساعد الطالبات أنفسهن لتحسين تعلمهن و التدريب بشكل ذاتي لاكتساب المهارات اللازمة .

**هدف البحث**

يستهدف البحث :-

- 1- بناء اختبار مهارة الرسم لطالبات قسم رياض الأطفال .
- 2- قياس مهارة الرسم لطالبات قسم رياض الأطفال .
- 3- تعرف الفروق بين طالبات القسم تبعاً للصفوف الأربعة في مهارة الرسم .

**حدود البحث**

يتحدد البحث :-

- 1- طالبات قسم رياض الأطفال في كلية التربية للبنات / جامعة بغداد .
- 2- المهارة (( الرسم )) .
- 3- العام الدراسي 2011-2012 .

تحديد المصطلحات :-

- اولا : المهارة Skill عرفها كل من :-
1. زيتون (1994) قدرة مكتسبة تمكن الفرد المتعلم من أنجاز العمل بكفاءة وإتقان بأقصر وقت ممكن وأقل جهد . (زيتون : 1994 : 107)
  2. عوض ( 1998) المستوى الذي يبلغه الفرد في أداء عمليات حركية حسية معقدة يتوافر فيها عناصر السرعة والدقة والتكيف مع الظروف . (عوض، 1998: 37)
  3. جاسم(2000) عمليات مركبة محددة تمكن الشخص من التعرف بطريقة مناسبة وبأفضل صورة وبأقل زمن وخطأ في هذا المجال. (الكبيسي، 2010: 16)
- ثانيا : الرسم Drawing : و عرفه كل من:
- 1- الموسوعة البريطانية الجديدة (1983) ضرب من ضروب الفنون الابداعية التي تعتمد في المقام الاول على استخدام الخط. (The New Encyclopedia Britannica, 1983:5)
  - 2- عبد الغني (2008) هو تلك الصيغة الخطية التي يعبر من خلالها الفرد تلقائياً او من خلال التوجيه عن انطباعات من ذاته وعن عالمه مستخدماً في ذلك الورقة والقلم او ما يتشابه معهم (عبد الغني، 2008 : 25)
  - و عرف ريد (1975) مهارة الرسم بانها: قدرة التعبير عن ادراك حسي عقلي، أو عن احساس وجداني و هو ما يدعى بالمهارة التقنية (عبد الله، 2004 : 36)

التعريف الإجرائي للرسم :

هو الدرجة التي تحصل عليها الطالبة من خلال أدائها لكل المهارات الفرعية لرسم الأشكال و بوقت محدد .  
ثالثاً: قسم رياض الأطفال :- أحد أقسام كلية التربية للبنات / جامعة بغداد تم افتتاحه في العام الدراسي ( 1986 / 1987 ) ويستقبل المتخرجات للفرعين العلمي والأدبي ليتم أعدادهن كمدرسات واعيات ملمات بكل معالم الطفولة في رياض الأطفال . ( دليل كلية التربية للبنات : 2009 : 76 )

الفصل الثانيالإطار النظريالمهارات

المهارة هي حركات متتابعة متسلسلة يتم اكتسابها عادة عن طريق التدريب المستمر و هي اذا ما اكتسبت و تم تعلمها تصبح عادة متأصلة في السلوك .(بهادر : 2002 : 32) و ازدادت أهمية المهارات و خاصة في الفنون و لاسيما التي يكتسبها الفرد من الخبرة في الأداء و يعود هذا الاهتمام الى الأمور الآتية :

- 1) ان المهارة في أي عمل عادة تيسره و تختصر وقته و تجعله أكثر إتقاناً ،
- 2) المهارة ضرورية لنجاح العمل الذهني و العمل اليدوي على السواء (فؤاد : 1967 : 300)
- 3) القدرة على استخدام المعارف و المعلومات و الخبرات في أداء العمل .
- 4) الدقة و السهولة و الاقتصاد في الجهد و التكاليف (ابو الرب : 1990 : 55)
- 5) تعمل على تنمية الذوق الفني لأنها من وسائل بناء الشخصية الاجتماعية و تكاملها لان الفن يتيح للإنسان استخدام حواسه و قدراته و التنفيس عن انفعالاته و أفكاره و بالتالي تحقيق التوازن الذاتي و النفسي .(موسى : 2001 : 61)
- 6) الرفع من مستوى الإتقان للأداء حيث يستطيع المتعلم عن طريق التدريب على ممارسة المهارة ان يلمس تطوره أو ما يطرأ على عمله من إتقان الى يصل الى مستوى الإتقان المطلوب (شعلان : 1981 : 144)
- 7) تقدم تغذية راجعة للطالب حول طبيعة أدائه للمهارة من خلال المعلومات التي اكتسبها من خبراته و أفعاله على نحو مباشر ليتمكن المتعلم من إجراء بعض التغييرات او التعديلات في أداءه .(نشواني : 1997 : 509)

خصائص الأداء المهاري

ان لخصائص الأداء المهاري أهمية في وصف كيفية أداء المتعلم من حيث السرعة و الدقة و الحكم على جودة الأداء الذي يميز سلوك الخبير الماهر عن سلوك المبتدئ و هذه الخصائص هي :

- 1) اختصار الوقت و الجهد ، فالمتعلم الماهر يؤدي العمل بوقت و جهد أقل من المتعلم غير الماهر .
- 2) الجودة و الكفاءة وهي صفات أساسية لأي أداء ماهر .(النايف : 1996 : 166)
- 3) سلاسل الاستجابة : الأداء الماهر يتضمن سلسلة استجابات عادة ما تكون حركية أي حركات (اليد ، الأصابع ، الأذرع )
- 4) التآزر الحسي - الحركي : إذ يتميز الأداء الماهر بأنه تآزر بين أعضاء الحركة (اليد و القدم ) و أعضاء الحس (العين و الإذن ) و كثيراً ما تسمى المهارات الحركية بالمهارات الإدراكية الحركية .
- 5) الثبات عندما يبدأ الفرد بتعلم مهارة ما فإن أدائه يتأثر بأي تغيير يحدث في ظروف البيئة ، و عند تعلمه بشكل جيد لهذه المهارة فأنها تصبح أكثر ثباتاً و أداءه جيد في مختلف الظروف . (حمزه : 1979 : 105/103)

**تقويم المهارة**

يتضمن تقويم المهارة ما يلي :

1. تحديد الهدف من اكتساب المهارة و فائدتها للمتدرب .
  2. تحديد عناصر التدريب و إجراءاته و من ضمنها المعلومات الإضافية التي ينبغي أن يحصل عليها المتدرب .
  3. تخطيط التدريب ، و تتضمن خطة فيها تتابع عرض المعلومات و البيانات و سلسلة الإجراءات .
  4. توفير المكان و الأدوات و المستلزمات و المعدات اللازمة للتدريب .
  5. التهيؤ الذهني للمتدربين و تشويقهم و جذب انتباههم و تشجيعهم .
  6. إتقان المهارة و قياس مدى انجازها .
  7. المتابعة و التقويم و تتضمن :
    - التأكد من أداء الطالب للمهارة بشكل سليم .
    - التأكد من استخدام الأدوات اللازمة .
    - التأكد من أداء المهارة وفق الخطوات الصحيحة .
    - تصحيح الأخطاء التي ترتكب من قبل الطلاب فور وقوعها .
    - تشجيع الطالب بالرجوع الى المدرب عند الضرورة .(ابو الرب :1990: 68/67 )
- و عند أداء الطالب للرسم مثلا فإنه يوظف طاقاته و خبراته التي تعد الأساس التقني الذي يعتمد عليه الطالب فأن التذكير ممارسة تعتمد على الموهبة و التقنية المكتسبة و الخبرات السابقة و التي يستخدمها الطالب في أداء العمل لكي يزيد من مهارته في أداء الأعمال الفنية و كيفية ممارسة او تطبيق بعض المبادئ التي تعلمها و اكتسبها في مرحلة إعدادة محاولا خلق أشكال جديدة متوفرة فيها الوحدة و التناغم و الانسجام في العلاقات الشكلية للتكوين العام ككل معبرا عن أفكار و تقنيات الطالب ، و ان العمل الفني يمكن تحقيقه بصيغ مبكرة من أجل تنمية الجوانب المعرفية و التقنية في الأداء المهارى مما يساعد على إتقان الطالب للمهارات العملية من خلال أدائها بصورة أكثر تفصيل و دقة و قدرة الطالب على تحليل العمل الذي يتضمن المعرفة المتخصصة في المجال (الرسم) التي يتم اكتسابها بالتعلم و الخبرة مما يحقق الهدف من وراء ذلك لكي يصل الى نتيجة مرضية .(عبد الله :2004: 74- 75 )

**الأنشطة الفنية في رياض الأطفال :**

تحتل الأنشطة الفنية مكانا بارزا في البرنامج اليومي في رياض الأطفال ، فالأطفال يستمتعون بممارستهم الفنية و نتائجهم الفنية سواء كانت رسوما او تشكيلات يعبرون عن أنفسهم و أفكارهم و مشاعرهم . و ترجع أهمية الأنشطة الفنية في مرحلة ما قبل المدرسة الى كون الفن وسيله هامه يستخدمها الأطفال للتنفيس عن مخاوفهم و قلقهم بالإضافة الى معاونه الأطفال على الشعور بالإنجاز و الثقة بالنفس و الإحساس بالتميز و التفرد مما يدفعهم الى ان يكونوا بارعين و بنائين ،وكما تعتبر الأنشطة الفنية وسطا جيدا لتحقيق النمو الحركي و العقلي و الاجتماعي و مثيرا لنمو القدرات الابتكارية و احترام و إتقان العمل اليدوي .(مردان وآخرون،2004: 232)و من هذه الأنشطة الفنية ما يلي :

**أنشطة الرسم :**

يعتبر الرسم من أقدم الفنون التي مارسها الإنسان منذ الآلاف السنين وهو غريزة لازمة تطورت بتطوره ،و الغاية من الرسم هو تنمية الخيال و التفكير و الملاحظة و الابتكار و تعويد المرء على تذوق الجمال و الشعور به و التعبير عن أفكاره و خواطره و عما يحيط به من جمال الطبيعة و بهجتها تعبيراً ملموساً . من أهم مجالات الرسم

❖ الرسم من الذاكرة و الخيال .

❖ الرسم المستوحى من البيئة و الحياة اليومية .

❖ الرسم المستمد من القصص و الأساطير . (طالو ،بلا :15/13 )

وورد في موسوعة المورد ذكر الرسم باعتباره أبداع الأشكال او تصوير الأشياء و الأشخاص بواسطة الخطوط .ويتميز ذلك عن الرسم painting و التلوين بأنه يضع التأكيد على الشكل form و ليس على اللون color. و هذا الرسم القائم على الخط قد يكون على الورق او المعدن او الصخر او الخشب ،وهو باستخدام القلم الرصاص او الحبر او الطباشير ، و ينضم الى الفنون الإبداعية بوصفة إبداعاً تخيلياً . ( عبد الغني، 2008: 25 )و يعتبر الرسم إحدى وسائلنا لتربية الذوق الفني عند تلاميذنا الى جانب ما يحققه من أغراض أخرى كتنمية قدرات شتى كالصور و التخيل المبدع و الدقة في أدراك النسب و القدرة على إصدار الأحكام الصحيحة .و الرسم يهدف الى تعويد التلاميذ النظام و النظافة و حسن التنسيق (تنكجي وزريق :1980: 7) و يعتبر الرسم و التلوين من الفروع الأساسية في الفن و يمكن أن يكونا ذا قيمة في حد ذاتهما أو أن يستخدم كنوع من التخطيط لأعمال فنية أخرى ، و الرسم مثله مثل المهارات الأخرى ، يتحسن بالممارسة فالحفاظ على عشرة دقائق يوميا لممارسة الرسم تؤدي الى تحسين المهارة و كما أن التركيز على أشياء من البيئة و محاولة رسمها تحسن الإدراك البصري (الهنديدي : 2009 : 135 ) وان من المظاهر الشائعة في رسوم الأطفال خاصة و الكبار عامة هي رسم الإنسان ، و يرجع ذلك الى أهمية الأشخاص كمثيرات فنية للطفل حيث أنها تمثل موضوعات هامة يعتمد الطفل عليها في حياته الأولى مثل الأم والأب و الإخوة .هذا ان الطفل في هذه المرحلة يتركز حول ذاته و اهتمامه بها في بداية طفولته

بالإضافة إلى أن الإنسان عنصر متوفر في كل بيئة و لا يحتاج الى خبرات سابقة متميزة ، وهذا ما وجده عدد من الباحثين منهم متينلا Maitland، كاتزاروف katarzaroof، جود انف good enough ان الأطفال غالبا ما يرسمون الشكل الإنساني . (حسن: 2009: 156) و لقد اعتمد رسم الإنسان لقياس الذكاء عند الأطفال في عام 1929 و هو من ابتكار فلورانس جود انف good enough ثم أدخلت كارين ماكوفر MA cover تعديلات على الاختبار بهدف الاستفادة منه في فهم ديناميات الشخصية معتبرة ان الرسم إنما هو إسقاط لمفهوم الذات و صورة الجسم . و في عام 1948 ظهر اختبار المنزل و الشجرة و الشخص من اعداد جون باك buck و هدف الى قياس الذكاء و معرفة ديناميات الشخصية و راجعه عدد من الباحثين و استخدم في تشخيص المرضى النفسيين . (عبد الغني: 2008: 25) و الرسم و الزخرفة يساعدان على تنمية ذكاء الطفل ، و ذلك عن طريق تنمية هواياته في هذا المجال و تقصي أدق التفاصيل المطلوبة في الرسم بالإضافة الى تنمية العوامل الابتكارية لديه عن طريق استكشاف العلاقات و إدخال التعديلات حتى يزيد من جمال الرسم . (عبد السلام: 2009: 80) يبدأ الطفل قبل التحاقه بالروضة في عمل التخطيطات العشوائية لبعض الرسوم التي تحقق المتعة الذاتية . و عندما يلتحق بالروضة يمارس تلك الأنشطة تحت إشراف المعلمة و توجيهها لتحقيق الأهداف التي تسعى اليها ، وعلى المعلمة ان تراعي خصائص الأطفال في تلك المرحلة و تحاول تفهم تلك الرسوم . (حطبية ، 2009 : 95) و لقد اهتم عدد من الباحثين في فن الطفل و منهم فروبل (1782 - 1852م) حيث تركزت فلسفته على تعليم طفل الروضة من منطلق ديني فهو يرى ان الدور الأكبر للتربية يكمن في تنمية الوجود الإنساني و ذلك من خلال النشاط الذاتي الخلاق الذي ينبع من داخل الطفل و ان وظيفة الروضة هي مساعدة الطفل على ان يعبر عن نفسه و ميوله و اهتماماته ، و يعتقد فروبل أن إلام هي المساعد الأول لتدريب الطفل على تمثيل الأشياء فعندما تقدم له الأوراق يرسم عليها شكل إنسان او بنت و يضع له عينين او يدين و بذلك تكون قد وفرت فرصة له لتمثل الخبرات الحسية و تحويلها الى صور ذهنية ، و هنا يأتي دور المعلمة لتنمي هذه الجوانب و تزيد عليها و تأتي مهارة المعلمة في قدرتها على ملاحظة الطفل و الاهتمام بتوفير فرص لممارسة الأنشطة و تنمية حسه الجمالي (مردان و اخرون: 2004: 82) نظرا لما توفره الروضة من مواقف و أنشطة و خبرات منظمة و مبرمجة و محددة الأهداف و النواتج .

#### معلمة رياض الأطفال

يعرف أعداد معلمات رياض الأطفال بأنه تجهيز أولي لمعلمات الرياض لتزاو مهنة التعليم من خلال التحاقهن بمؤسسات الأعداد المتخصصة لمدة زمنية قبل العمل مشتملا على الجوانب الأكاديمية و التربوية و الثقافية بصورة مرنة . و معلمة الروضة متخصصة في تربية الطفل يتم اختيارها بعناية بالغة من خلال مجموعة من المعايير الخاصة بالسمات و الخصائص الجسمية و العقلية و الاجتماعية و الأخلاقية و الانفعالية المناسبة لمهنة تربية الطفل حيث تلقى أعدادا و تدريبا تكامليا في كليات جامعية و عالية لتتولى مسؤوليات في العمل التربوي في مؤسسات التربية لطفل ما قبل المدرسة . (عامر: 2008: 63) و لهذا تعتبر مهنة معلمة الروضة من المهن الصعبة لأنها تتطلب القيام بادوار متنوعة و متداخلة و تأدية مهام كثيرة و تتطلب مهارات مختلفة يصعب تحديدها بشكل تفصيلي و دقيق (الناشف: 1993: 169)

#### المهارات الفنية لمعلمة رياض الأطفال

أن معلمة رياض الأطفال يجب أن تتوفر فيها العديد من الخصائص التي تميزها عن غيرها من المعلمات اللاتي يعلمن في مراحل تعليمية أخرى ، ذلك لأنها تتعامل مع طفل صغير يحتاج أن يتعلم بأسلوب مختلف عن الأساليب المستخدمة في تعليم الكبار فكل نشاط ستقدمه له ستحتاج الى أعداد العديد من الوسائل التعليمية و التي تحتاج فيها الى استغلال العديد من خامات البيئة، كما أن الأنشطة الفنية التي ستوجهها للطفل لتنمية قدراته المختلفة يجب أن لا تكون فقط على علم و دراية بها و لكن ذات مهارة فائقة في أعدادها و تنفيذها (نسيم: 2007: 12) و وضعت المهارات لمعلمة الروضة من ضمن الكفايات الأدائية و قد صنف عدد من الباحثين المهارات الفنية لمعلمة رياض الأطفال بعدد من المهارات و هي الرسم على مواد مختلفة، التلوين باستخدام الألوان المتنوعة و على مواد مختلفة أو على صور تقوم المعلمة برسمها حتى يلونها الأطفال، أعمال الورق و الكولاج و غيرها ، و هذه المهارات تنفذها المعلمة مع طفل الروضة حيث تهيأ المواد و تقوم بتوضيح كيفية الأداء للطفل (نسيم: 2007: 12) (ابراهيم و هنيدي: 1995: 14) و تقوم المعلمة بدور أساسي في تشجيع الإنتاج الفني للأطفال من خلال أعداد البيئة المحفزة لممارسة الفن (الخامات – المكان – الموضوعات) حيث تقوم بتشجيع الأطفال و زيادة دافعيتهم و إثارة حماسهم و فضولهم و ذلك بتوفير الأدوات و الخامات للبيئة الفنية و تنظيم الوقت و المساحة المناسبة للعمل الفني ويمكن أن تشارك المعلمة في تحديد ما يودون التعبير عنه و المعلمة يجب أن تظهر التقدير و الاستحسان لأعمال الأطفال و تشجعهم على الابتكار (مردان و اخرون: 2004: 34) و دور المعلمة في النشاط الفني هو خلق الظروف المواتية للنمو المثالي و الاستعداد لمقابلة التحديات و الصعوبات و أعطاء الفرص لبدأ التعبير الجمالي و هذا يحتاج منها أن تكون على معرفة بخصائص نمو الفن للأطفال في هذه المرحلة و بنتائج البحوث المتعلقة بفنون الطفل لأنها مفاتيح العمل معهم فتستطيع أن تختار الوسيلة و الأدوات و الخبرات التي تحقق النمو الفني للأطفال (حطبية: 2009: 45-47) و يضيف الهنيدي (2009) أن دور المعلمة في رسوم الأطفال هو التدرج في مراعاة النسب للأشكال و المنظور و الإحجام و رسم التفصيلات و رسم الدوائر و المنحنيات و المربعات و المثلثات و ملاحظة الخطوط و الألوان و المساحات المظلمة و الملمس و التي من خلالها ينمي الأطفال مدركاتهم و أدراك التفاصيل أكثر كلما تمكنوا أن يرسموا بمهارة أكثر و أن تتضمن رسومهم تفاصيل و أن يكون لديهم تمييز أكثر للصور . (الهنيدي: 2009: 135) و يقول ابو زينة أن طريقة الإبداع هي أفضل الطرق في تدريس الفنون و ذلك بتشجيع المعلمة للطفل على اختيار نوع الرسم الذي يرغب و الطريقة التي يريد أن

يعبر عنها عن غايته و أفكاره و الخامات التي يراها مناسبة لموضوعه و هكذا يستطيع الطفل أن يعبر عن أفكاره وفق قدراته العقلية و خبراته الاجتماعية . ( رضوان : 1977 : 244 )

#### دراسات السابقة

- دراسة عبد الله 2004

(( تقويم أداء المهارات العلمية لطلبة قسم التربية الفنية في مادة المشروع ))

هدفت الدراسة الى تقويم أداء المهارات العلمية التشكيلية لطلبة قسم التربية الفنية في ضوء أدائهم لمادة مشروع التخرج و كذلك إمكانية التعرف الى الفروق بين الجنسين في أداء المهارة . و كانت العينة مكونة من ( 41 ) طالب و طالبة للمرحلة الرابعة ، قسم التربية الفنية في التربية الأساسية و لتحقيق هدف البحث تم بناء استمارة الملاحظة كأداة للبحث حيث حلت المهارات الموجودة ضمن المنهج و تم تقسيمها على أجزاء و مراحل ضمن خطوات متسلسلة و كانت النتائج تفيد بأن العينة تتمتع بمستوى مهاري متوسط و أن الإناث أفضل في أداء المهارات العلمية التشكيلية من الذكور . ( عبد الله ، 2004 ، ج - ح )

-دراسة الشمري 2009

((بناء برنامج تعليمي لتنمية المهارات الفنية لطلبة قسم التربية الفنية في مادة التشريح الفني ))

هدفت الدراسة الى بناء برنامج تعليمي لتنمية المهارات الفنية لطلبة قسم التربية الفنية في مادة التشريح الفني و كذلك الى قياس فاعلية البرنامج من خلال تطبيقه على عينة من طلبة الصف الثاني في قسم التربية الفنية و قد تم اختيار عينة منهم بلغت ( 32 ) طالب و طالبة بواقع ( 16 9 ) طالب و طالبة للمجموعة التجريبية و ( 16 9 ) طالب و طالبة للمجموعة الضابطة . وقد تضمن البرنامج التعليمي 5 وحدات تعليمية و قياس فاعليتها من خلال تصميم نوعين من الاختبارات الأول للأداء المعرفي يقاس بواسطة اختبار تحصيلي و الثاني اختبار للأداء المهاري يقاس بواسطة استمارة تقويم الأداء المهاري . و قد توصلت الباحثة الى تفوق المجموعة التجريبية في الاختبار التحصيلي و اختبار الأداء المهاري . ( الشمري : 2009 : ج - ي )

-دراسة Chan & Zhao 2010

استهدفت الدراسة تعرف العلاقة بين مهارة الرسم و الإبداع الفني . طبق الباحثان اختبارا لمهارة الرسم من أجل التنبؤ بالإبداع الفني من خلال الطلب من العينة المكونة من (223) طالب من صفوف المدارس الابتدائية والثانوية وطلاب الجامعات في هونغ كونغ بأن يرسموا شكل ( إنسان وبيت وملعب ورسم من الخيال ) . يصح الاختيار من قبل مجموعة من الخبراء بوضع درجات من الجامعة ) حيث تتضح الاتجاهات لتعلم الفنون . والبحث في المستقبل Chan & Z. ( 1 - 5 ) وقد وجد أن مهارة الرسم تسهم بشكل كبير من التنبؤ بالإبداع الفني على مر السنين وفي مراحل مختلفة من التنمية . ولكن المهارة الفنية كانت أكثر أهمية في مرحلة الشباب ( طلاب ( Z hao : 2010 : 27 )

#### الفصل الثالث

##### إجراءات البحث

أولاً : مجتمع البحث :

يتحدد مجتمع البحث بطالبات قسم رياض الأطفال ، كلية التربية للبنات / جامعة بغداد وكلية التربية الأساسية / الجامعة المستنصرية للعام الدراسي 2011 / 2012 كما هو موضح في الجدول (1)

##### جدول (1)

##### توزيع أفراد مجتمع البحث

الجامعة	الكلية	الصف الأول		الصف الثاني	الصف الثالث	الصف الرابع	المجموع
بغداد	التربية للبنات	صباحي 67	مساءني 42	60	32	44	245
المستنصرية	التربية الأساسية	94		115	36	50	295
المجموع		203		175	86	94	540

ثانياً : عينة البحث :

شملت عينة البحث (100) طالبة من كلية التربية للبنات / جامعة بغداد وكما مبين في الجدول ( 2 )

الجدول ( 2 )  
توزيع أفراد عينة البحث

المجموع	الصف الرابع	الصف الثالث	الصف الثاني	الصف الأول صباحي مسائي		الكلية	الجامعة
100	25	25	25	10	15	التربية للبنات	بغداد
100	25	25	25	25			المجموع

اختبار مهارة الرسم :

- جمع الفقرات : تم جمع فقرات مهارة الرسم من مصادر عدة هي :  
1- الأدبيات النظرية التي عرضت في الفصل الثاني والدراسات السابقة.  
2- الدراسة الاستطلاعية و تضمنت الآتي :وزع استبيان مفتوح الى عينة مكونة من ( 21 ) معلمة من معلمات رياض الأطفال الحكومية و ( 25 ) طالبة من طالبات رياض الأطفال و تضمن الاستبيان سؤالين :  
السؤال الأول : ما هي برأيك المهارات الفنية التي تحتاج إليها معلمة الروضة في عملها مع الطفل ؟ (الرسم ،التلوين ،القص و اللصق ،التشكيل بالعجائن و الطين الاصطناعي، الإشغال اليدوية )  
السؤال الثاني : ما الأشكال التي يجب ان تعرفها المعلمة الروضة و تستطيع ان تعلمها للطفل بإتقان ؟ (إنسان ، حيوان ، نبات ،جماد ) ملحق ( 1 )  
و جمعت إجابات العينة وحسبت تكرارات المهارات الفنية و حصلت مهارة الرسم على إجماع العينة بضرورة امتلاك معلمة الروضة لمهارة الرسم اما الأشكال وزعت حسب ما هو مبين في الجدول (3)

جدول (3)  
اجابات العينة الاستطلاعية

الأشكال و تكراراتها						السؤال الثاني	تكرار	السؤال الأول
ت	جماد	ت	نبات	ت	حيوان	ت	46	مهارة الرسم
36	سيارة	22	نخلة	22	قطعة	16	إنسان	
3	قارب	11	فواكه	12	كلب	13	وجه إنسان	
5	منضدة			4	حصان			
4	أشكال هندسية			4	نحلة			

-منهج وحدة الخبرة المتكامل 1993 : بعد تحليل منهج وحدة الخبرة و وجد ان الرسم ذكر في الخبرات الفنية ضمن وحدات الخبرة المتنوعة و كما هو مبين في الجدول (4)

جدول (4)  
الرسم في الخبرات الفنية في منهج الخبرة المتكامل

الصفحة	الأشكال	الوحدة
58	أشجار ،سيارة ،طائرة ،حيوانات إمرار القلم على بطاقات منقطة عليها رسوم (علم ،قلم ،كتاب ،روضة ،محفظة ، باص )	روضتي
99	رسم راس إنسان إنسان كامل	أسرتي
99	راس ، جسم إنسان كامل	جسمنا
115	المطر ،ماء يجري ، بطة ،زهرة	الشتاء
135	أشجار ،انهار ،طيور ،جسور ،حيوانات ومعالم اثارية و حضارية و ثقافية في العراق	بلدي
159	شجرة	الربيع
178	حيوانات و دواجن ،حيوانات مرسومة على نقاط	حيوانات
198	طيارة ،سيارة ، حصان	وسائط النقل

-/منهج وحدة الخبرة التفاعلي المتكامل لمعلمات رياض الأطفال 2010:

تضمن عدد من الوحدات إضافة الى الوحدات في الدليل السابق و تضم كل وحدة خبرة فنية تتضمن مهارة الرسم كما مبين في الجدول (5)

**جدول (5)**  
**الرسم في الخبرات الفنية منهج وحدة الخبرة التفاعلي**

الوحدة	الأشكال	الصفحة
روضتي	الرسم الحر ، الرسم بالطباعة	83
جسمنا	رسم بالألوان	101
الحيوانات	سمكة ، بطّة ، بقرة	119
الفصول	غيمة	140
الماء	الأنهار ، الشلالات ، النباتات ، الإزهار المائية ، تزيين الصف برسوم	158
أسرتي	أفراد الأسرة ، رسم على الرمل و الماء ، رسم صور للأوجه مختلفة (طفل يبكي ، يضحك ، حزين ، جانح ، يلعب )	180
بلدي	رسم بالماء الرمل ، الاتجاهات ، العلم العراقي ، رسم حر ، أشجار ، سماء ارض ، خارطة العراق	203 ، 202
وسائط النقل	وسائط النقل	221
الحاسوب	بعض أجزاء الحاسوب	242
الغذاء	الرسم الحر	265
بيئتي	بيئات مختلفة ( صحراوية ، زراعية ، مائية ) شمس ، بركة ماء	290 ، 281

5- المنهج الدراسي النظري لمادة التربية الفنية ( أصول التدريس التربوية الفنية في مرحلة رياض الأطفال ) 1988 إعداد محمود شكر الجبوري ، قد أشتمل على موجز لفلسفة التربية الفنية و أهدافها و تطورها و دورها في برامج رياض الأطفال و خصائص رسوم الأطفال و تطورها في هذه المرحلة و الرسم بأنواعه كما مبين في الجدول(6)

**جدول (6)**  
**الرسم في منهج التربية الفنية النظري**

الصفحة	الرسم
48	الرسم بالأصابع
48	الرسم بالنشاء الرائب
52	الرسم بواسطة المشط
52	الرسم بالرش
53	الرسم بالنفخ

- / المنهج الدراسي العملي لمادة التربية الفنية .  
استعانت الباحثة بمدرسة التربية الفنية العملي في قسم رياض الأطفال حول الأشكال التي تدرّب عليها الطالبات لمهارة الرسم و كانت رسم وجه إنسان ، شجرة و طبيعة صامتة .  
ومن خلال ما تقدم تم تحديد الأتي :
- 1- يكون الرسم لأربعة أشكال هي (الإنسان ، الحيوان ، النبات ، الجماد ) و الأشكال هي (إنسان كامل ، قطة ، نخلة ، سيارة )
  - 2- التعليمات : وضعت التعليمات الخاصة باختبار مهارة الرسم و وضع سؤال لكل شكل من الأشكال ملحق (1) و تم التأكد من وضوح التعليمات عند التطبيق الاستطلاعي لحساب الوقت .
  - 3- المهارات الفنية الفرعية : وضعت الباحثة لكل شكل استمارة ملاحظة للمهارات الفرعية مطلوب أدائها لحساب الدرجة مع الوقت ملحق (1)
  - 4- التطبيق الاستطلاعي لحساب الوقت المخصص لكل شكل من الأشكال في مهارة الرسم و تم تطبيقه على عينة من (20) طالبة من طالبات قسم رياض الأطفال .
  - 5- حساب الدرجات : يصحح الاختبار بوضع درجة (1) لأداء كل المهارات الفرعية في أقل من الوقت و غير ذلك تعطى درجة ( صفر )

**الصدق الظاهري ( Face validity )**

و قد تم عرض الاختبار مع تعليماته على لجنة من الخبراء المختصين في التربية و علم النفس و رياض الأطفال ملحق (2) و بعد جمع آراء الخبراء وجد الاتفاق على فقرات اختبار الرسم .



**التحليل الإحصائي للفقرات**

أولاً : القوة التمييزية:

- 1- طبق الاختبار بشكل فردي على عينة البناء البالغة (300) طالبة من طالبات قسم رياض الأطفال ،كلية التربية للبنات / جامعة بغداد و كلية التربية الأساسية / الجامعة المستنصرية
- 2- رتبت الدرجات التي حصل عليها أفراد العينة تنازلياً.
- 3- تم تعيين ال (27%) من الاستمارات الحاصلة على أعلى الدرجات و قد بلغت (81) استمارة ، و ال (27%) من الاستمارات الحاصلة على أوطى الدرجات و بلغت (81) استمارة تم حساب معامل التمييز من خلال معامل فاي ، حيث أن حساب الاتفاق في الإجابة و التمييز بينهما يتم من خلال معامل فاي و ثم تصحيحها بالمعادلة التائية الخاصة بمعامل فاي ( عباينة :2009: 101) و الجدول (7) يوضح معامل فاي لمهارة الرسم .

**جدول (7)****القيم التمييزية لفقرات اختبار مهارة الرسم**

القيمة التائية المحسوبة*	معامل فاي	الفقرات
12,53	0,97	1
12,34	0,94	2
12,53	0,97	3
12,47	0,96	4

\*القيمة التائية الجدولية عند درجة حرية 60 و مستوى دلالة 0,05 هي 1,98

ثانياً : علاقة درجة الفقرة بالدرجة الكلية :

و لقد تم استخراج معامل علاقة الفقرة بالدرجة الكلية لفقرات اختبار الرسم باستخدام معامل الارتباط الثنائي النقطي Point biserial correlation (جورج : 1991 : 516) بين درجات العينة و بين درجاتهم الكلية على اختبار الرسم للمجموعة العليا (81) استمارة و للمجموعة الدنيا (81) استمارة و وجدت المعاملات التالية كما مبين في الجدول (8)

**الجدول (8)****معاملات الارتباط اختبار الرسم**

معامل الارتباط الثنائي النقطي	الفقرات
0,89	1
0,88	2
0,88	3
0,87	4

ثالثاً :معامل صعوبة الفقرة الاختيارية : باستخدام معادلة معاملات الصعوبة لاختبار مهارة الرسم كانت معاملات الصعوبة لكل فقرة كما مبين في الجدول (9) وهي معاملات صعوبة تشير إلى أن، الفقرات جيدة و تقيس الفروق الفردية .

**الجدول (9)****معاملات صعوبة فقرات اختبار مهارة الرسم**

معامل الصعوبة	الفقرات
0,63	1
0,64	2
0,53	3
0,63	4

**الثبات**

أولاً: الثبات بالإعادة :

و لحساب ثبات اختبار الرسم قامت الباحثة باختيار عشوائي ل (30) طالبة من طالبات قسم رياض الأطفال و طبق عليهن الاختبار للمرة الأولى و أعيد التطبيق للمرة الثانية بعد فترة زمنية تراوحت بأسبوعين ، و باستخدام معامل ارتباط بيرسون بلغ معامل الثبات (0,82) و بذلك يكون اختبار مهارة الرسم مكون من أربعة أشكال و بأوقات محددة و يتمتع بالصدق و الثبات و التمييز .

ثانياً : معادلة كودر رتشاردسون (20):

و بعد استخدام المعادلة و جد معامل الثبات (0,85) و تعتبر هذه قيمة ثبات جيدة.

**الاختبار بصيغته النهائية**

يكون الرسم لأربعة أشكال هي (الإنسان ، الحيوان ، النبات ، الجماد) و الأشكال هي :

1. رسم شكل إنسان ويتضمن (11) مهارة فرعية و بوقت (5) دقائق
2. رسم شكل قطة ويتضمن (8) مهارة فرعية و بوقت (3) دقائق

3. رسم شكل نخلة ويتضمن (8) مهارة فرعية و بوقت (2) دقيقة  
4. رسم شكل سيارة ويتضمن (6) مهارة فرعية و بوقت (3) دقيقة، ملحق (1)

#### الوسائل الإحصائية

- 1- معامل ارتباط فاي : لتمييز فقرات اختبار مهارة الرسم (عبابنة: 2009: 101)  
2- معادلة التصحيح التائية لتصحيح معامل التمييز فاي ( البياتي و اثنا سيوس: 1977: 284)  
3- معامل ارتباط بيرسون : لاستخراج الثبات بالأعادة (البياتي و أثناسيوس: 1977: 189).  
4- معادلة كودر رتشاردسون (20) : ( Kuder Richardson 20 ) لاستخراج معامل الثبات.  
5- معامل الارتباط الثنائي النقطي: (point biserial correlation) لاستخراج علاقة الفقرة بالدرجة الكلية .  
(Glass&Jullan :-: 164)  
6- معامل الصعوبة : (عبابنة: 2009: 95)  
7- تحليل التباين Anova لاستخراج الفروق بين الصفوف الأربعة .

#### الفصل الرابع

##### نتائج البحث

##### نتائج البحث

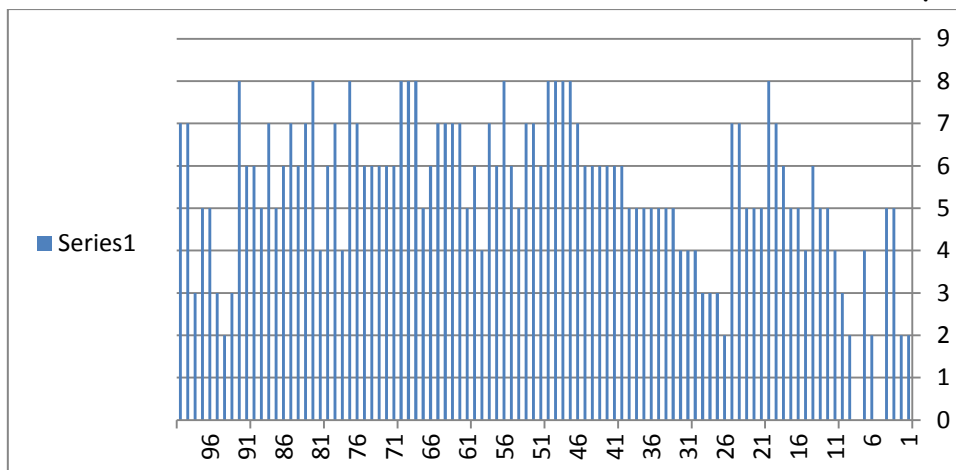
من اجل التحقق من أهداف البحث تم إجراء الأتي :  
الهدف الأول : بناء اختبار مهارة الرسم لطالبات قسم رياض الأطفال .  
تم التحقق من هذا الهدف من خلال ما تقدم في الفصل الثالث من خطوات بناء اختبار مهارة الرسم ، ملحق (1)  
الهدف الثاني : قياس مهارة الرسم لطالبات قسم رياض الأطفال .  
رتبت الباحثة درجات العينة البالغة ( 100 ) طالبة و بعد ذلك اعتمدت الوسط الحسابي و الانحراف المعياري لدرجات العينة ، و الجدول (10) يوضح ذلك .

#### الجدول (10)

وصف العينة الإحصائي من حيث الحجم و الوسط الحسابي و الانحراف المعياري لمهارة الرسم

وصف العينة الإحصائي	حجم العينة	الحد الأدنى للدرجات	الحد الأعلى للدرجات	الوسط الحسابي	الانحراف المعياري
	100	صفر	8	5,44	1 ، 81

و قد تم جمع الانحراف المعياري مع الوسط الحسابي للعينة ، وكانت قيمة الجمع ( 7,25 ) ، أي أن ( 29 ) طالبة من طالبات العينة قد حصلوا على درجات مساوية الى هذه القيمة أو أعلى منها ، و معنى ذلك أنهم يتمتعون بمهارة . و عند طرح قيمة الوسط الحسابي من الانحراف المعياري تبين أنها تساوي ( 3,63 ) ، و هذا يعني أن ( 24 ) طالبة حصلن على درجات مساوية وأقل منها . أما الطالبات الأتي كانت درجاتهن محصورة بين ( 3,63 – 7,25 ) بلغ عددهن ( 47 ) و هؤلاء يتمتعون بمهارة رسم بدرجة متوسطة ، اذ ما نظرنا الى طبيعة توزيع درجاتهم نرى أنها قد انتشرت بشكل طبيعي و الشكل (1) يوضح ذلك .



الشكل (1)

#### توزيع افراد العينة على منحني التوزيع الطبيعي

الهدف الثالث : تعرف الفروق بين طالبات القسم تبعاً للصفوف الأربعة في مهارة الرسم .  
قد استعملت الباحثة تحليل التباين Anova لاستخراج الفروق بين الطالبات للصفوف الأربعة وكما يوضح الجدول (11)

الجدول (11)  
الفروق بين الطالبات

القيمة الفائية المحسوبة *	متوسط المربعات	درجة الحرية	مجموع المربعات	مصدر التباين
6,38	18,00	3	54,0	بين المجموعات
	2,81	96	270,64	ضمن المجموعات
		99	324,46	المجموع

القيمة الفائية الجدولية 3,08 عند درجة حرية 3 و 96 بمستوى دلالة 0,05 و هذا نجد ان القيمة الفائية المحسوبة أكبر من الجدولية أي ان هناك فروق بين الصفوف الاربعة و عند الرجوع الى الوسط الحسابي و الانحراف المعياري لكل صف من الصفوف الاربعة كما موضحة في الجدول (12) ، نجد أن طالبات الصف الثالث يتمتعن بمهارة عالية و ثم طالبات الصف الرابع وطالبات الصف الثاني و أخيرا طالبات الصف الأول و قد يفسر ذلك أن طالبات الصف الثالث يدرس لهن مواد عملية أكثر تعتمد على الرسم كصناعة الدمى و التقنيات التربوية ، أما الصف الرابع تدرس التربية الفنية لكن الوقت يكون غير كافي مع فترة التطبيق أما بالنسبة إلى الصف الثاني و الصف الأول لا تدرس لهن مواد عملية تعتمد على الرسم.

الجدول (12)  
الوسط الحسابي و الانحراف المعياري لكل صف من الصفوف الاربعة

الانحراف المعياري	الوسط الحسابي	الصف
2,09	4,36	الأول
1,67	5,32	الثاني
1,04	6,40	الثالث
1,72	5,68	الرابع

#### الاستنتاجات

أستنادا الى نتائج البحث يمكن استخلاص الاستنتاجات الآتية :

- 1- بناء اختبار مهارة الرسم لطالبات قسم رياض الأطفال .
- 2- أن طالبات الصف الثالث يتمتعن بمهارة رسم عالية .

#### المصادر

- إبراهيم ، عواطف و منال هنيدي (1995) المهارات الفنية و اليدوية ، مطبعة الانجلو ، القاهرة .
- ابو الرب ، أحمد محمود (1990) أسس تعليم المهارات ، مجلة رسالة المعلم ، العدد 4 ، المجلد 31 ، الأردن .
- بدر ، سهام محمد (2009) مدخل الى رياض الأطفال ، دار المسيرة للنشر و التوزيع ، عمان ، ط1 .
- بهادر ، سعدية محمد علي (2002) المرجع في برامج تربية أطفال ما قبل المدرسة
- تنكجي ، محمد عدنان و معروف زريق (1980) كيف نتعلم الرسم و تعلمه ، منشورات مكتبة الرحمن ، ط4 ، بغداد .
- حسن ، مصطفى محمد عبد العزيز (2009) سيكولوجية التعبير الفني عند الأطفال مكتبة الانجلو المصرية ، القاهرة .
- حطبية ، ناهد فهمي (2009) منهج الأنشطة في رياض الأطفال ، دار المسيرة للطباعة و النشر ، عمان .
- حمزه ، صباح حسين (1979) اكتساب المهارات ، مجلة العلوم التربوية و النفسية ، العدد الثالث .
- رضوان ، عبد الفتوح (1977) رياض الأطفال - فلسفتها ، أسسها ، برامجها - لجنة من وزارة التربية بدولة الكويت ، وزارة التربية ، الكويت ، ط3 .
- زيتون ، عايش (1994) أساليب تدريس العلوم ، دار النشر للتوزيع و النشر ، عمان ، ط1 .
- السعود ، خالد محمد (2010) مدخل الى المعايير الفنية الخاصة بتصميم رياض الأطفال ، مكتبة المجتمع العربي للنشر و التوزيع ، عمان ، ط1 .
- شعلان ، محمد سليمان و آخرون (1981) اتجاهات في التدريس بمدرسة التعليم الأساسي ، دار الفكر العربي ، بيروت ، ط1 .
- الشمري ، ليلي شويل (2009) برنامج تعليمي لتنمية المهارات الفنية لطالبة قسم التربية الفنية في مادة التشريح الفني ، رسالة ماجستير غير منشورة ، كلية الفنون الجميلة ، جامعة بغداد .
- طالو ، محي الدين (ب ت) مبادئ الرسم ، منشورات مكتبة التحرير ، بغداد
- عامر ، طارق عبد الرؤوف (2008) معلمة رياض الأطفال ، مؤسسة طيبة للنشر القاهرة ط1 .
- عبد الله ، فاطمة محمد (2004) تقويم اداء المهارات العلمية لطالبة قسم التربية الفنية في مادة المشروع ، رسالة ماجستير غير منشورة ، كلية الفنون الجميلة ، جامعة بغداد .

- عبد السلام ، محمد صبحي ( 2009 ) تنمية مواهب و مهارات الطفل ، مؤسسة أقرأ للنشر ، القاهرة .
- عبد الغني ، خالد محمد ( 2008 ) الدلالة النفسية لتطور رسوم الأطفال ، مؤسسة طبية ، القاهرة ، ط1 .
- عوض ، عباس محمود ( 1998 ) القياس النفسي بين النظرية و التطبيق ، دار المعرفة الجامعية ، الاسكندرية .
- فؤاد ، عبد اللطيف ( 1967 ) المناهج و أسسها و تطبيقاتها و تقييم أثرها ، مكتبة مصر ، القاهرة .
- الكبيسي ، وهيب ( 2010 ) القياس النفسي بين النظرية و التطبيق ، جمعية الباحثين الاكاديمين العرب ، لبنان ، مؤسسة مصر ، مرتضى للكتاب العراقي .
- مردان نجم الدين و آخرون ( 2004 ) المرجع التربوي العربي لبرامج رياض الأطفال ، المنظمة العربية للتربية و الثقافة و العلوم ، تونس .
- موسى، سعدي لفته ( 2001 ) طرائق و تقنيات تدريس الفنون ، بغداد .
- الناشف ، هدى ( 1993 ) رياض الأطفال، دار الفكر العربي ، القاهرة ، ط2 .
- النايف ، عزيز كاظم ( 1996 ) المهارات التي ينبغي أن يكتسبها تلاميذ المرحلة الابتدائية في مادة الجغرافية ، المجلة التربوية ، المجلد الأول ، العدد 2 .
- نسيم . سحر توفيق ( 2007 ) المهارات اليدوية و الفنية لمعلمة رياض الأطفال ، دار الفكر العربي للنشر و التوزيع ، القاهرة ، ط2 .
- نشواني ، عبد المجيد ( 1997 ) علم النفس التربوي ، مؤسسة الرسالة للنشر ، بيروت ، ط6 .
- الهندي ، منال عبد الفتاح ( 2009 ) مدخل الى سيكولوجية رسوم الأطفال ، دار المسيرة ، عمان .
- Chan . David & Youngiun Zhao (2010 ) The relationship between drawing skill & artistic creativity : Do age & artistic involvement make a difference ? creativity research journal (22)
- The new Encyclopedia Britannia(1983):Helen Hemming Bemton Puplicher.